

ゆたかネット パスキー認証 登録方法

Android編

概要

ゆたかネットでは、ログイン時のパスキー認証機能を導入いたします。

「パスキー認証」とは、お客様がご使用になっているスマートフォンやパソコンに設定されている顔認証・指紋認証・PINコードなどを利用して本人確認をおこなうログイン方法です。

「支店番号」「ユーザID」「パスワード」「認証コード」の入力が不要になり、従来より**簡単**にログインすることができるようになります。また、パスキーは正規サイトと直接結びつく仕組みのため、万が一偽サイト(フィッシングサイト)にアクセスしてしまっても認証することができません。つまり、「パスキー認証」は**利便性**と**安全性**を兼ね備えています。

目次

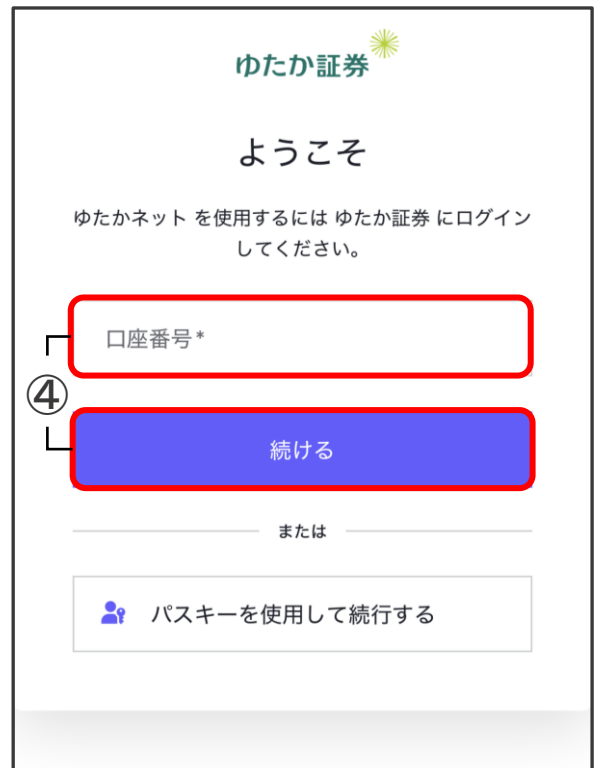
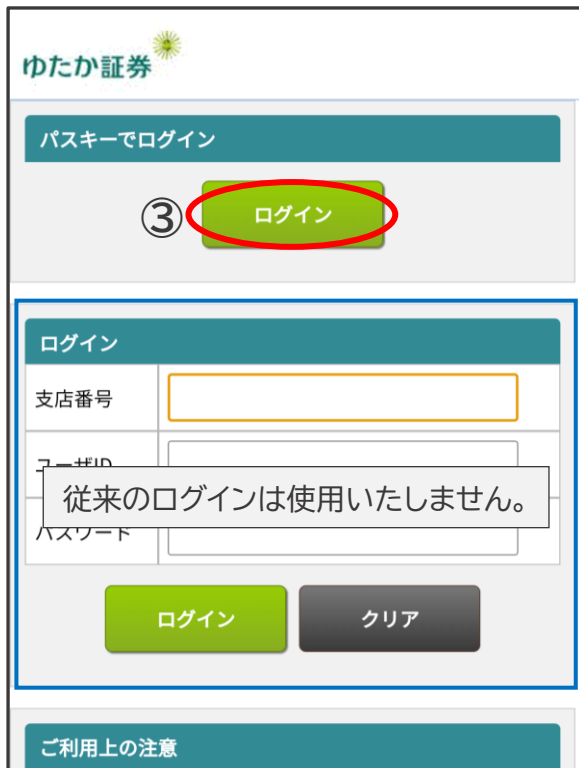
パスキー登録方法	1ページ
パスキー登録後のログイン方法	4ページ
クロスデバイス認証の設定方法	5ページ
パスキー削除方法	8ページ

パスキー登録方法

- ① ゆたか証券のホームページにアクセスして「会員向けログイン」をタップ。
- ② 「ゆたかネット」-「ログインする」をタップ。



- ③ 「パスキーでログイン」-「ログイン」をタップ。
- ④ 口座番号(7桁)を入力して「続ける」をタップ。



- ⑤ ログインパスワードを入力して「続ける」をタップ。
- ⑥ お客様のメールアドレス宛に送信される認証コードを確認。

ゆたか証券

パスワードを入力して下さい

ゆたかネットへ移動するためにゆたか証券用のパスワードを入力してください。

編集

パスワード*

続ける

⑤

メール詳細

From: 株式会社 ゆたか証券
To: ワンタイムパスワードのご案内
件名: ワンタイムパスワードのご案内
日時: 2026/6/2 16:17:35

HTML テキスト

ゆたか証券

ゆたかネット

あなたの認証コードは
155065

⑥

- ⑦ 認証コードを入力して「続ける」をタップ。
- ⑧ 「パスキーを作成」をタップ。

ゆたか証券

ご本人確認

コードを記載したメールの送信先:

*****@*****

コードの入力*

155065

続ける

メールが届いていませんか? [再送信](#)

⑦

ゆたか証券

このデバイス上でゆたかネット用にパスキーを作成

- パスワードを覚えておく必要がありません**
パスキーでは、ログインに指紋や顔認証が使用できます。
- ご使用の全デバイスで使用可能**
パスキーは同期されているデバイス間で自動的に使用可能となります。
- アカウントをより安全に保護**
パスキーはフィッシングに対する最先端のセキュリティを提供します。

パスキーを作成

パスキーなしで続行

⑧

- ⑨ パスキーを作成もしくは追加。※端末の設定によって表示が異なります。
- ⑩ お取引トップ画面が表示されることを確認。

ゆたか証券

このデバイス上でゆたかネット

パスキーを作成する

このパスキーは [] に使用されます

別のデバイスを使用

キャンセル ⑨ 続行

ゆたか証券

Q&A サイトマップ メニュー

リアルタイム 株価情報

⑩

豊太郎 様

前回のログイン 2026/06/02 16:16 ログアウト

預り資産情報

資産総額	232,666 円
------	-----------

資産明細へ

株式預り証券照会へ

お客様へのご連絡

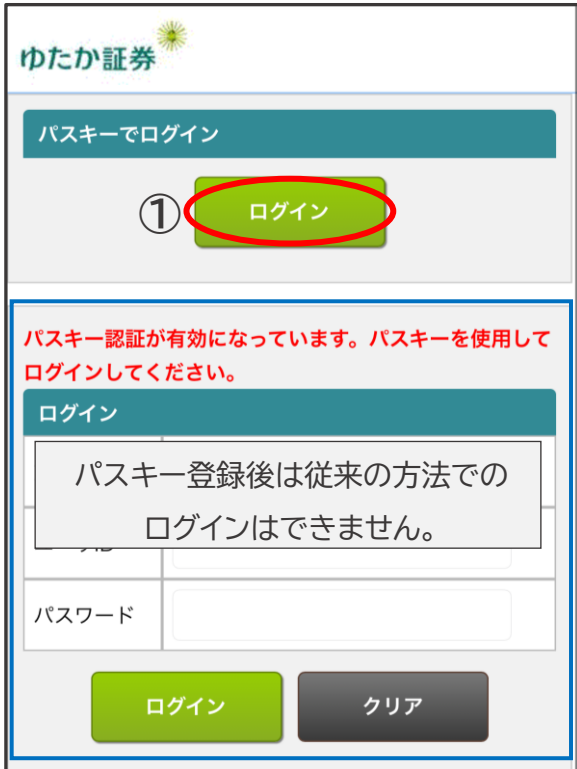
NISA口座でのお買付は「成長投資枠」をご選択ください

【重要】「リスク・手数料等説明ページ」開設のお知らせ

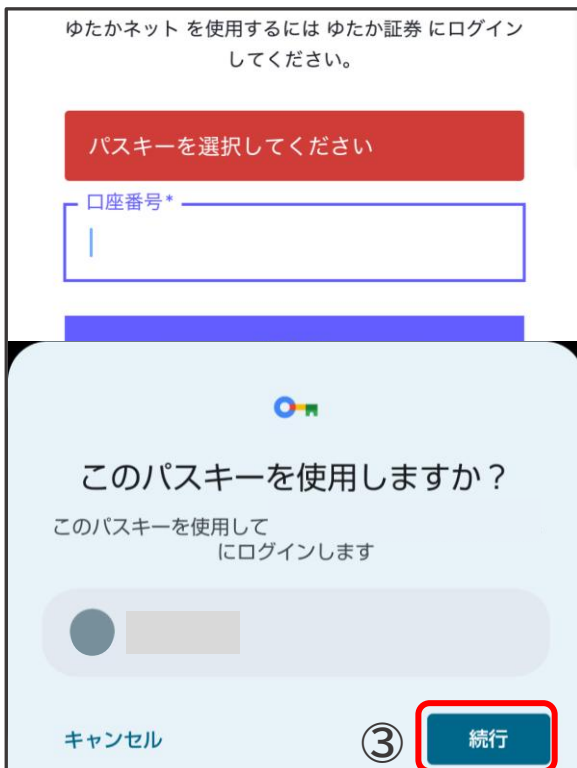
パスキー登録完了

パスキー登録後のログイン方法

- ① 「パスキーでログイン」-「ログイン」をタップ。
- ② 「パスキーを使用して続行する」をタップ。



- ③ パスキー認証。※端末の設定によって表示が異なります。
- ④ お取引トップ画面表示。



クロスデバイス認証の設定方法

「クロスデバイス認証」とは、スマートフォンに登録したパスキーを使って、パソコンにログインするというデバイスをまたいだ認証方法のことをいいます。「クロスデバイス認証」を設定すると、スマートフォンと合わせてパソコンでもゆたかネットをご利用いただけます。

※ スマートフォンおよびパソコンのBluetoothを接続。

〈パソコンを操作〉

① 「パスキーでログイン」-「ログイン」をクリック。

ゆたか証券

パスキーでログイン

① ログイン

ログイン

支店番号

ユーザID

従来のログインは使用いたしません。

セキュリティのため、パスワードのご入力はソフトキーボードのご利用をおすすめいたします。

ログイン クリア

ご利用上の注意

- お取引を終了するときは「ログアウト」をクリックしてください。
- ブラウザの「戻る」ボタンによって画面の移動をおこないますと、お取引でエラーが起こることがあります。
- 30分以上操作されなかった場合は自動的にログアウトされます。

② 「パスキーを使用して続行する」をクリック。

ゆたか証券

ようこそ

ゆたかネットを使用するにはゆたか証券にログインしてください。

口座番号

続ける

または

② パスキーを使用して続行する

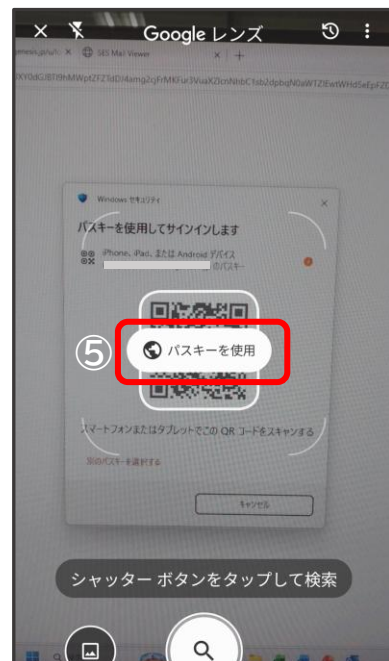
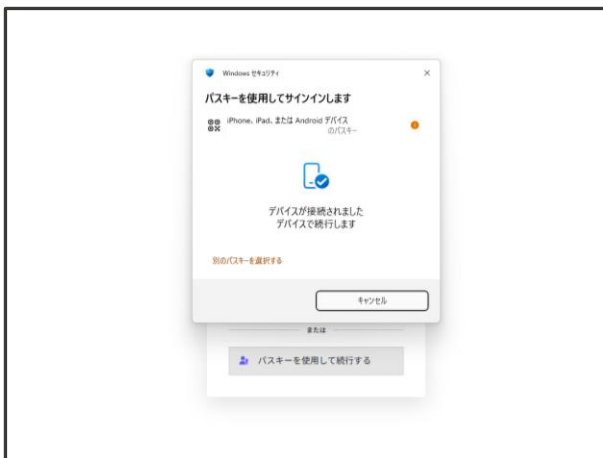
③ 「iPhone、iPad、またはAndroidデバイス」をクリック。



④ パソコンの画面に表示されたQRコードをスマートフォンで読み取る。



⑤ スマートフォンにてパスキー認証。



認証完了すると、パソコンの画面表示が「デバイスが接続されました」に切り替わる。

⑥ パソコンにパスキーを作成。※パソコンの設定によって表示が異なります。



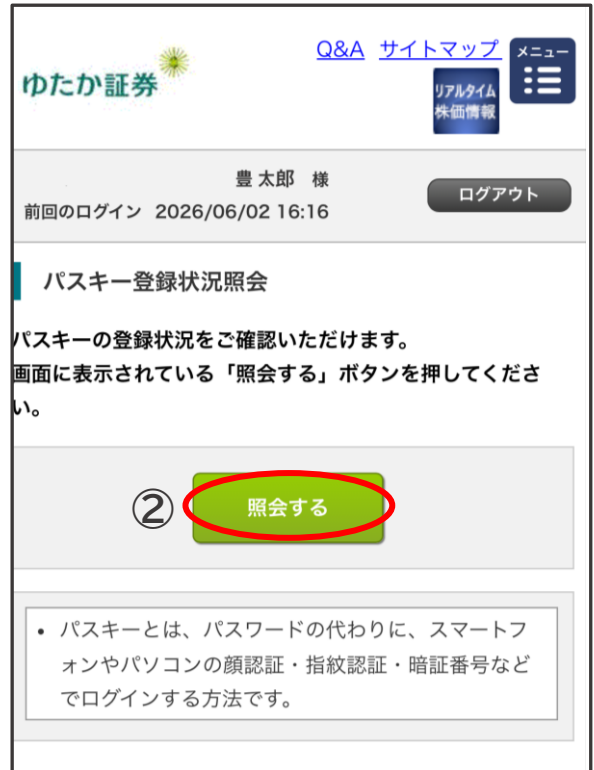
⑦ お取引トップ画面表示。



パスキー削除方法

機種変更などにより、パスキーの削除が必要になる場合がございます。

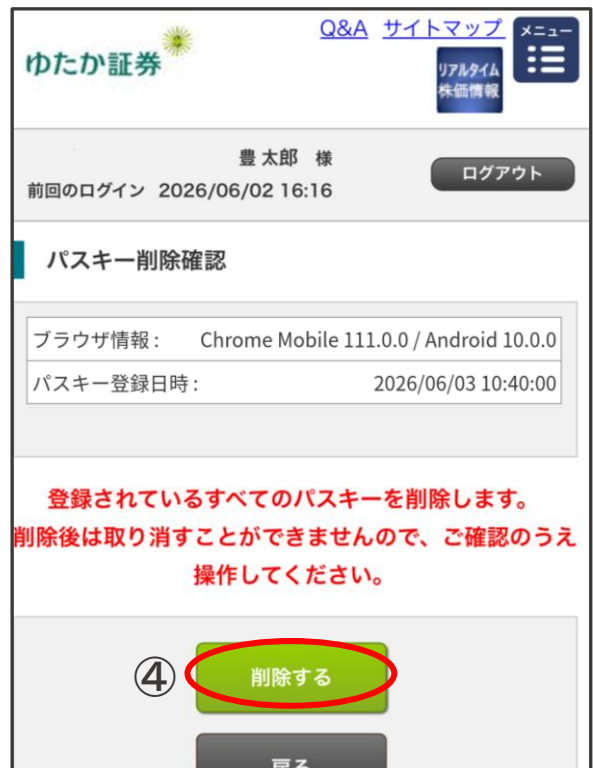
- ① メニュー「登録情報・変更手続き」-「パスキー登録状況照会」をタップ。
- ② 「照会する」をタップ。



- ③ 「削除確認」をタップ。



- ④ 「削除する」をタップ。



⑤ 「パスキーの削除が完了しました。」と表示されたら、削除完了。

The screenshot shows the top navigation bar with the Yutaka Securities logo, a sun icon, and links for Q&A, Site Map, and Real-time Stock Price Information. A user profile bar identifies the user as 豊太郎 様 (Tōtarō) and shows the last login time as 2026/06/02 16:16. The main content area displays a confirmation message: "パスワード削除完了" (Password Key Deletion Complete) and "パスワードの削除が完了しました。" (Password key deletion is complete). A callout box explains that all registered password keys will be deleted. Below this, a table shows browser information (Chrome Mobile 111.0.0 / Android 10.0.0) and the password key registration date (2026/06/03 10:40:00). A note instructs the user to check the registration status screen for results. A footer note directs users to contact the branch for any inquiries.

ゆたか証券

Q&A サイトマップ

リアルタイム
株価情報

メニュー

⑤

豊太郎 様

前回のログイン 2026/06/02 16:16

ログアウト

パスワード削除完了

パスワードの削除が完了しました。

登録されているすべてのパスキーが削除される。

ブラウザ情報:	Chrome Mobile 111.0.0 / Android 10.0.0
パスワード登録日時:	2026/06/03 10:40:00

- パスワード登録状況照会画面にて、結果が反映されていることをご確認ください。

取引に関するお問い合わせは営業店へお問い合わせください。

パスワード削除完了